

Informations- veranstaltung zum Schulpraxissemester 2026

Herzlich Willkommen am KIT



Baden-Württemberg
Seminar für Ausbildung und Fortbildung
der Lehrkräfte Karlsruhe

Berufliche Schulen



Baden-Württemberg
Seminar für Ausbildung und Fortbildung
der Lehrkräfte Karlsruhe

Gymnasium





Lehrkräftebildungsstandort Karlsruhe

Agenda | Das Schulpraxissemester (SPS)

1 Informationen, Regelungen & Anmeldeverfahren

Maximilian Mitzel | Zentrum für Lehrkräftebildung KIT

2 Das SPS an einem allgemeinbildenden Gymnasium

Ulrich Baader | Seminar für Ausbildung und Fortbildung der Lehrkräfte Karlsruhe (Gymnasien)

3 Das SPS an einer beruflichen Schule

Michaela Gralla | Seminar für Ausbildung und Fortbildung der Lehrkräfte Karlsruhe (Berufliche Schulen)

Die Folien der Infoveranstaltung
finden Sie in den kommenden
Tagen auf der ZLB-Website.



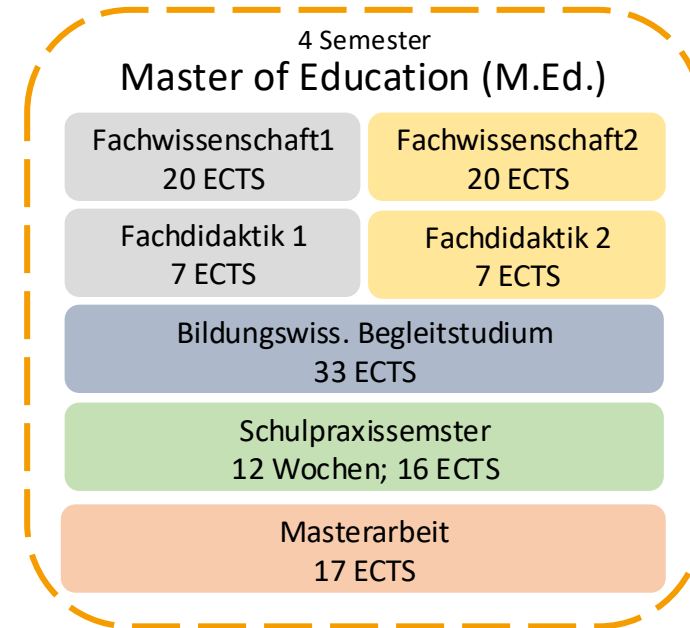
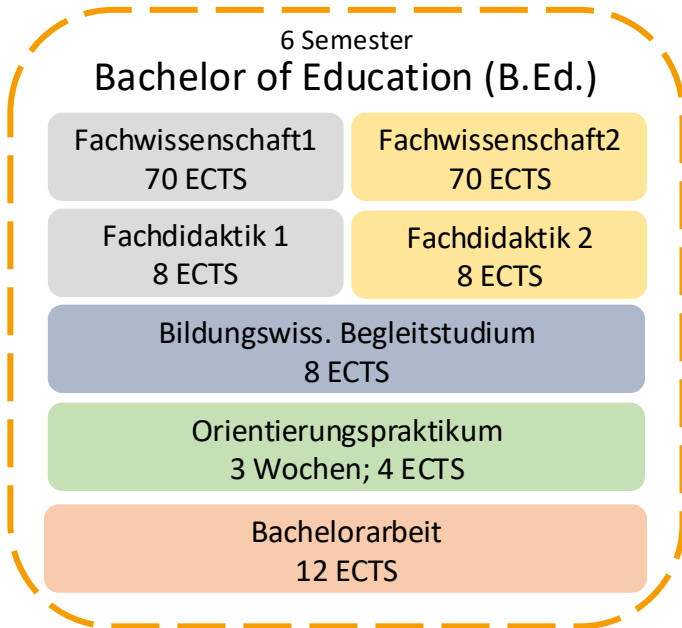


Informationen zur Anmeldung

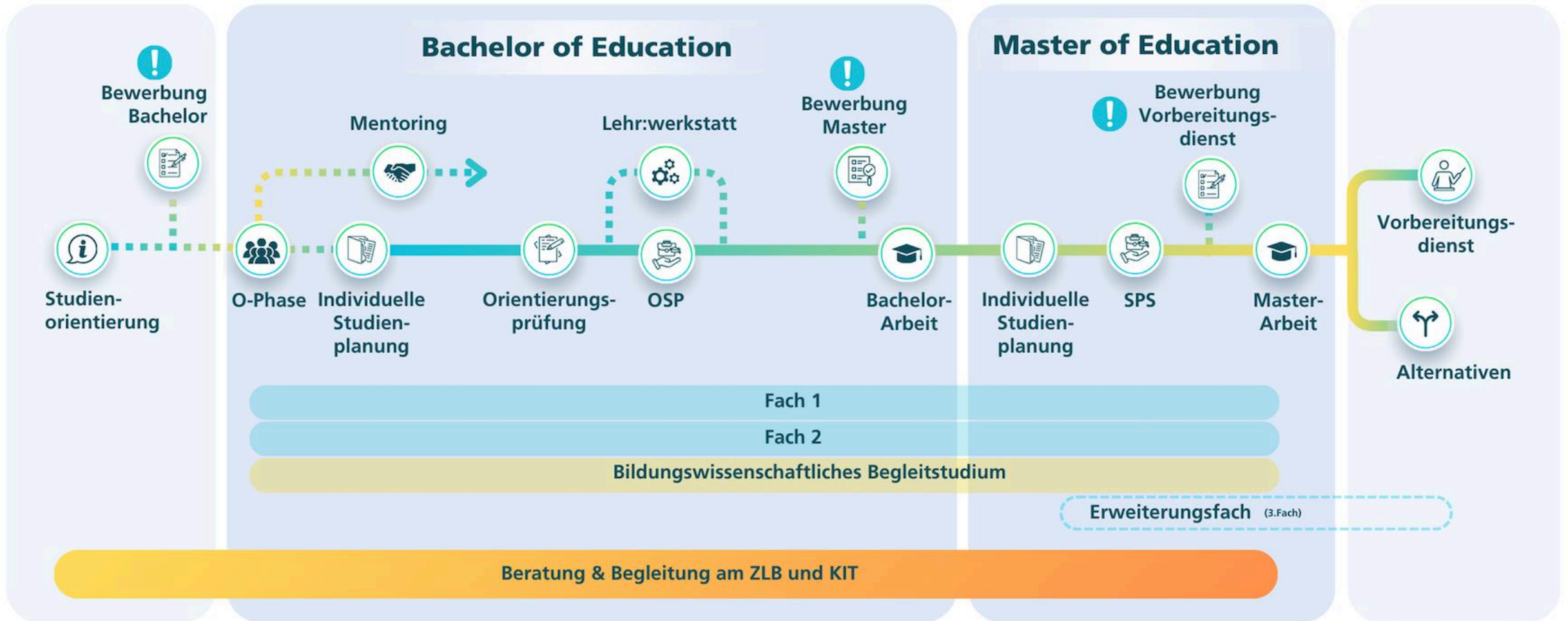
Vorgaben | Abläufe | Zeiten | ...

01

SPS | Überblick B. Ed. & M. Ed.



SPS | Überblick B. Ed. & M. Ed.



Scanne mich ▶

Mehr Infos findest du online über den interaktiven Studienverlaufsplan



SPS | Zeitplan 2025

▪ **Vorbereitung | Voranmeldung ZLB**

- Vor-Anmeldung über die Website des ZLB | **heute – 23.04.26**
- Sie erhalten Zugang zum Online-Portal | **24.04. – 26.04.26**
- Zugang zum Online-Portal nur mit Zugangsberechtigung nach Anmeldung und Voraussetzungen



▪ **Phase 1 | Zeitraum Online-Anmeldung: 27.04. – 09.05.26**

- Eingabe der persönlichen Daten | Hochschul-E-Mail-Adresse!
- Auswahl von bis zu 5 bevorzugten Schulen in ganz BW mit Priorisierung möglich
- Mind. 1 Schule angeben, eigene Abiturschule nicht möglich, Tipps beachten

▪ **Zuweisungstag | Systemseitige Zuweisung an eine Schule | 10.05.26** | eingeschränkter Portal-Zugriff

▪ **Phase 2 | möglicher Schulwechsel bzw. erste Kontaktaufnahme | 11.05. - 17.05.26**

▪ **Abschluss | unabdingbare Änderungen durch SAF oder Schule | ab 18.05.2026**

▪ **Zulassung | Einschreibung und Rückmeldung zum WiSe erforderlich | 01.07. bis 15.08.26**

▪ **Praxis | Schulische Praxis und Begleitveranstaltungen am SAF | September bis Dezember 2026**



SPS | Regelungen & Vorgaben

- Nicht an eigener Abiturschule
- Ausgabe der Zugangsberechtigungen nur an Studierende, die
 - bereits im **M. Ed.** immatrikuliert sind *oder*
 - im **B. Ed.** immatrikuliert sind, sich in beiden Fächern **mindestens im 6. Fachsemester** befinden und insgesamt **mind. 140 Leistungspunkte** absolviert (abgeschlossen und verbucht!) / bzw. **max. 40 LP zu leisten** haben und demnach planen, zum betreffenden WS, in welchem das SPS absolviert werden soll, den M. Ed. zu beginnen.
- SPS kann bei Nicht-Bestehen 1x wiederholt werden
- Prüfungsanmeldung zum SPS in CMS ist notwendig zur Verbuchung | **bis 31.12.26**
- Sie müssen im WiSe des SPS immatrikuliert/ rückgemeldet sein | **01.07 bis 15.08.26**
- Bitte beachten Sie die verbindlichen Hinweise des KM: Masernschutz, Gesundheitsbelehrung, Anwesenheitspflicht, Verpflichtungserklärung, Datenschutzbelehrung
- SAF Karlsruhe: keine Klausuren in an den letzten beiden Tagen der Sommerferien | **10.+11.09.26**

SPS | Regelungen & Vorgaben

- Häufiger auftretende Frage der Anrechnung von bereits erbrachten Leistungen / absolvierten Praktika | Das KM bezieht Stellung ...

Schulische Praktika in Baden-Württemberg

Übersicht

Die Schulpraxisphasen aller lehramtsbezogenen Studiengänge nach RahmenVO-KM und RahmenVO-BS-KM, das heißt das Orientierungspraktikum, das Integrierte Semesterpraktikum, das Schulpraxissemester und das Professionalisierungspraktikum, sind verpflichtende Studienanteile.

Schulpraxissemester und Integriertes Semesterpraktikum müssen darüber hinaus zusätzlich bestanden werden; bei einem endgültigen Nichtbestehen kann das Studium nicht fortgesetzt werden. Alle Praxisphasen werden von den Hochschulen oder Seminaren für Ausbildung und Fortbildung der Lehrkräfte begleitet. Dies bedeutet, dass je nach Zielsetzung einer Praxisphase bildungswissenschaftliche, pädagogisch-psychologische oder didaktische Begleitveranstaltungen stattfinden. Für das (erfolgreiche) Absolvieren erhalten die Studierenden ECTS-Punkte. Diese Leistungspunkte sind gewissermaßen die „Vergütung“ für die Praktika. Insofern können diese Praxisphasen nicht durch eine Tätigkeit im Rahmen von Lernen mit Rückenwind ersetzt werden, da keine doppelte „Vergütung“ der Praxisphasen erfolgen kann. Es ist den Studierenden möglich, in ihrer Freizeit z. B. im Rahmen von „Lernen mit Rückenwind“ tätig zu sein.

Schulpraxissemester für das Lehramt Gymnasium im Master-Studiengang (Studienbeginn ab WS 2015/16)

Wenn Sie sich im Studiengang "Lehramt Gymnasium" an einer Baden-Württembergischen Hochschule befinden, dann müssen Sie dieses Schulpraxissemester im Masterstudiengang als Voraussetzung zur Zulassung zum Vorbereitungsdienst und zum Staatsexamen erfolgreich absolvieren.

- Rechtliche Grundlage für dieses Schulpraxissemester ist die [Rahmenvorgabenverordnung](#) des Kultusministeriums (RahmenVO-KM) in der aktuellen Fassung.
- In der [Handreichung zum Schulpraxissemester](#) - Lehramt Gymnasium ist die Durchführung des Schulpraxissemesters detailliert beschrieben.
- Alle Details zum Ablauf des Verfahrens sowie zu den Terminen finden Sie in der [Anleitung](#).
- Hinsichtlich der Absolvierung des Schulpraxissemesters sind u.a. folgende Hinweise für Sie verbindlich:
 - [Informationen zum Nachweis des Masernschutzes](#)
 - [Formblatt zum erforderlichen Nachweis des Masernschutzes](#)
 - [Belehrung gemäß § 35 IfSG](#) ("Gesundheitsbelehrung")
 - [Merkblatt zur Anwesenheitspflicht](#)
 - [Verpflichtungserklärung nach § 6 des Landesdatenschutzgesetzes Baden-Württemberg](#)
 - [Datenschutzbelehrung](#)
- Für ein Schulpraxissemester im Ausland können Sie die in Frage kommenden Schulen der [Liste Deutscher Schulen im Ausland](#) entnehmen.
Weitere Informationen zu einem Schulpraxissemester im Ausland finden Sie unter
[Hinweise zu einem Auslandsaufenthalt als Assistant Teacher](#)
[Hinweise zu einem Auslandspraktikum an einer Deutschen Schule im Ausland](#)

Aktuelles

Für eine Anmeldung zum Schulpraxissemester gemäß RahmenVO-KM für den Herbst 2026 benötigen Sie eine Zugangsberechtigung; diese sollten Sie bis zum Beginn der Phase 1 (27.04.2026) bis spätestens zum 9.05.2026 von Ihrer Hochschule erhalten. Andernfalls wenden Sie sich bitte direkt an Ihre Hochschule! Alle Details zum Ablauf des Schulpraxissemesters sowie zu den Terminen finden Sie in der [Anleitung](#).

SPS | Hinweise zu den Schulen

Berufliche Schulen

- Verfügbarkeit der Fächer prüfen, z. B. keine Geographie
- Erkundung des Schulprofils hinsichtlich fachlicher Schwerpunkte, ...

Stadtschulen

- Kurze Wege vom Studienort und ggf. zum SAF
- Viele Auszubildende an den Schulen (OSP, SPS, VD, ...)

Landschulen

- Ggf. Schulen im Umkreis des Geburtsorts, des Wohnorts der Eltern, der Partner:innen
- Weniger Auszubildende an den Schulen, engere Betreuung durch AL möglich
- Andere Schülerschaft

Erweiterungsmaster: Hospitieren Sie ggf. auch „fachfremd“ / Absprache mit AL

Ausland: Sie können ihr SPS teilweise im Ausland absolvieren

SPS | Praxisphasen im Ausland

International@LehramtKIT

Mögliche Optionen, um interkulturelle Erfahrungen im Lehramtsstudium zu sammeln

International@Mobility

Fachwissen-
schaften

Bildungswissen-
schaften

Praxisphasen

Freiwillig

Auslandsstudium
(ERASMUS / ÜBERSEE)

Auslandsstudium
(EUCOR)

SPS an Deutscher
Auslandsschule

Freiwilligendienst

Abschlussarbeiten

Schulpraktikum an
ausländischer Schule

EUCOR (Studium, Exkursionen)

Fremdsprachen-
assistenz

Sprachkurse

Sozial- /
Betriebspraktikum

EPICUR

ZLB | ZENTRUM FÜR
LEHRKRÄFTEBILDUNG

International@Home

Seminare/ Kurse

Ehrenamt/
Jobs im Inland

HOC

Internationale
Hochschulgruppen

FORUM

Buddy-Programm
Mentor:in

ZLB

Tätigkeit in
Vereinen

Hiwi-Jobs

SPS | Praxisphasen im Ausland

[LINK: Seite des KM](#)
SPS im Ausland

Teil des SPS im Ausland | Deutsche Schule

- An deutscher oder europäischer Schule möglich (entsprechende Liste vorhanden)
- Schulen prüfen, ob für eigene Fächerwahl geeignet
- Eigeninitiative – muss selbständig organisiert werden
- Vor Ort keine Betreuung durch Lehrkräfte wie in Deutschland garantiert
- Stipendium über Erasmus+Praktikum, DAAD oder PROMOS möglich
- Mind. 8 Wochen ununterbrochen, mind. 10 Assistenzstunden pro Woche im Sekundarbereich, Empfehlung zwischen Januar und August
- Formlose Bestätigung des PAD oder der Schule, Dokumentation im studienbegleitenden Portfolio
- Anerkennung via LLPA des RP Stuttgart
- 8 Wochen werden bei entsprechendem Antrag von LLPA für SPS anerkannt
 - 4 zusätzliche Wochen an einer Schule und seminaristische Begleitung in Deutschland (Schuljahresbeginn, Anfang September)

Lehrer-online-bw.de

SPS | Praxisphasen im Ausland

[LINK: Seite des KM](#)
Assistant Teacher

Fremdsprachenassistentenprogramm | Assistent Teacher

- Bezahltes Praktikum (ca. 1200 €/Monat je nach Land)
- Mind. 6 Monate ununterbrochen (BREXIT: Großbritannien 5 Monate,...), mind. 10 Assistenzstunden pro Woche im Sekundarbereich, Empfehlung zwischen Januar und August
- Von Organisationen wie z.B. Pädagogischer Austauschdienst (PAD) organisiert
- Vor Ort Ansprechpartner:innen und Gleichgesinnte zum Austausch und für Freizeitgestaltung
- Formlose Bestätigung des PAD oder der Schule, Dokumentation im studienbegleitenden Portfolio
- Anerkennung via LLPA des RP Stuttgart
- 8 Wochen werden bei entsprechendem Antrag von LLPA für SPS anerkannt
 - 4 zusätzliche Wochen an einer Schule und seminaristische Begleitung in Deutschland (Schuljahresbeginn, Anfang September)

SPS | Praxisphasen im Ausland

Individualstipendien für Praxisphasen an deutschen Auslandsschulen (Finanzierung)

ERASMUS+ Praktikum

- Für Studierende und Absolvent:innen
- 2-12 Monate
- In allen 33 ERASMUS-Programm-Ländern möglich
- Bewerbung jederzeit, spätestens vier Wochen vor der Abreise

DAAD Lehramt.International

- Für Studierende und Absolvent:innen
- 42 Tage – 6 Monate
- Alle Länder, außer ERASMUS-Programm-Länder (Übersee)
- Drei Bewerbungszeiträume pro Jahr (abhängig vom gewünschten Startzeitpunkt des Stipendiums)

Ihre Ansprechpartnerin am ZLB | Dr. Ines Schulze-Hemrich

SPS | Praxisphasen im Ausland

International@LehramtKIT

Mögliche Optionen, um interkulturelle Erfahrungen im Lehramtsstudium zu sammeln

International@Mobility

Fachwissen-
schaften

Bildungswissen-
schaften

Praxisphasen

Freiwillig

Auslandsstudium
(ERASMUS / ÜBERSEE)

Auslandsstudium
(EUCOR)

SPS an Deutscher
Auslandsschule

Freiwilligendienst

Abschlussarbeiten

Schulpraktikum an
ausländischer Schule

EUCOR (Studium, Exkursionen)

Fremdsprachen-
assistenz

Sprachkurse

ZLB ZENTRUM FÜR
LEHRKRÄFTEBILDUNG

Sozial- /
Betriebspraktikum

EPICUR

International@Home

Seminare/ Kurse

Ehrenamt/
Jobs im Inland

HOC

Internationale
Hochschulgruppen

FORUM

Buddy-Programm
Mentor:in

ZLB

Tätigkeit in
Vereinen

Hiwi-Jobs

SPS | Nützliche Links

- [Das SPS auf der Website des ZLB](#)
- [Auslandsaufenthalte](#)
- [Die ZLB FAQ zu den Praxisphasen](#)
- [Lehrkräfte Online Baden-Württemberg | Schulpraktika](#)
- [Lehrkräfte Online Baden-Württemberg | Anleitung \(pdf\)](#)
- [Das Seminar für Aus- und Fortbildung der Lehrkräfte Karlsruhe \(Gymnasium\)](#)
- [Das Seminar für Aus- und Fortbildung der Lehrkräfte Karlsruhe \(Berufliche Schulen\)](#)

Zentrum für Lehrkräftebildung

Startseite > Studium und Lehre > FAQ - Gymnasiales Lehramt > mehr

Frequently Asked Questions

Auf dieser Seite finden Sie häufig gestellte Fragen rund ums Gymnasiale Lehramt nach Themenblöcken geordnet.

- Vor dem Studium
- Bewerbung
- Im Studium - Allgemeines
- Im Studium - Fragen zu den Hauptfächern und dem Bildungswissenschaftlichen Begleitstudium
- Praxisphasen im Studium - Orientierungspraktikum und Schulpraxissemester
- Abschlussarbeiten und Zeugnis
- Master of Education (M.Ed.)
- Erweiterungsmaster (M.Ed. EF) und Erweiterungsfach mit Zertifikatsabschluss
- Vorbereitungsdienst (Referendariat)
- Doppelstudium, Auslandsaufenthalt, Stipendium
- Corona

Fragen?

Wir stellen Ihnen gerne weitere Fragen. Sie hier die besten Möglichkeiten. [LINK](#)

Zentrum für Lehrkräftebildung

Startseite > Studium und Lehre > Schulpraxisphasen > Schulpraxissemester M. Ed.

Schulpraxissemester (M.Ed.)

Rahmenbedingungen und Vorgaben

Das 12-wöchige Schulpraxissemester (16 ECTS) ist verpflichtend für alle Studierenden des Studiengangs 'Master of Education' für das gymnasiale Lehramt in Baden-Württemberg. Es stellt curricular die letzte Möglichkeit zur Berufsvorbereitung dar. Neben der Berufsvorbereitung ist der Zweck des Schulpraxissemesters die Stärkung des Bezugs zur Schulpraxis bei den Studierenden. Es ermöglicht ihnen ein fundiertes Kennenlernen des gesamten Tätigkeitsfeldes Schule unter professioneller Begleitung durch die Schulen und die Seminare für Ausbildung und Fortbildung der Lehrkräfte.

Das Schulpraxissemester kann an allgemeinbildenden Gymnasien und an beruflichen Schulen in Baden-Württemberg absolviert werden. Teile des SPS können im Ausland, jedoch nicht in einem anderen Bundesland absolviert werden. Schulen, die die Studierenden selbst besucht haben, sind hiervon ebenso wie diejenigen Schulen, die von nahen Verwandten besucht werden, ausgeschlossen.

Das SPS ist ein Vollzeitpraktikum. Innerhalb der 12 Wochen hospitieren, assistieren und unterrichten die Studierenden in einem Um...

Seminar für Ausbildung und Fortbildung der Lehrkräfte Karlsruhe (Gymnasium)

Suchbegriff eingeben

Das Seminar > Referendariat > Fortbildung > Praxissemester > Service > Wiki, Moodle

Herzlich willkommen!

Jahrstraße 4, 76133 Karlsruhe

[Lage und Anfahrt](#)

- > Das Seminar
- > Referendariat
- > Fortbildung
- > Blog
- > Praxissemester
- > Service
- > Wiki / Moodle

Seminar für Ausbildung und Fortbildung der Lehrkräfte Karlsruhe (Berufliche Schulen)

Suchbegriff eingeben

Das Seminar > Ausbildung > Weitere Angebote > Projekte > Service

Sehr geehrte Damen und Herren, liebe Kolleginnen und Kollegen, wir, die Mitarbeiterinnen und Mitarbeiter des Beruflichen Seminars Karlsruhe, sind Ihre Partner in der Lehrerbildung. Als kundenorientiertes didaktisches Zentrum unterstützen wir in der zweiten Phase der Lehrerbildung unsere Lehrerinnen und Lehrer in Ausbildung auf ihrem Weg, die Schule der Zukunft zu gestalten.

> Mehr

Schulen > Einstellung > STEU / Verzierung > Vorbereitungsdienst > Schulpraktika > Fortbildung / Aufstiege

SCHULISCHE PRAXIS IN BADEN-WÜRTTEMBERG

Übersicht

Die Schulpraxisphasen aller lehramtsbezogenen Studiengänge nach RahmenVO-KM und RahmenVO-BK-KM, das heißt das Orientierungspraktikum, das integrierte Seminarpraktikum, das Schulpraxissemester und das Professionsorientierungspraktikum, sind verpflichtende Studieninhalte. Schulpraxissemester und integriertes Seminarpraktikum müssen darüber hinaus zusätzlich bestritten werden, bei einem einjährigen Nebelstudium kann das Studium nicht fortgesetzt werden. Alle Praxisphasen werden von den Hochschulen oder Seminaren für Ausbildung und Fortbildung der Lehrkräfte begleitet. Das bedeutet, dass je nach Zielsetzung einer Praxisphase bildungswissenschaftliche, pädagogisch-psychologische oder didaktische Begleitveranstaltungen stattfinden. Für das berufliche Abschlussverfahren der Studierenden ECTS-Punkte. Diese Lernergebnisse sind spätestens bei der „Vergütung“ für die Praktika, sofern diese Praxisphasen nicht durch eine Tätigkeit im Rahmen von Lernen mit Rückmeldung ersetzt werden, da keine doppelte „Vergütung“ der Praxisphasen erfolgen kann. Es ist den Studierenden möglich, in ihrer Freizeit z. B. im Rahmen von „Lernen mit Rückmeldung“ tätig zu sein.

Auf den nachfolgenden Seiten bieten wir Ihnen die Gelegenheit, sich über folgende Praktika zu informieren bzw. sich dafür zu bewerben.

ORIENTIERUNGS- PRAKTIKUM	SCHULPRAXISSEMESTER GYMNASIUM (M.Ed.)	SCHULPRAXISSEMESTER NACH GYMNASIUM	BERUFliches SCHULPRAXISSEMESTER
Das einwöchige Orientierungspraktikum ist verpflichtend für alle Studierenden, die gemäß Rahmenverordnung von 2015 im Rahmen des ersten Bachelor-Masterstudienganges mit Studiengang 'Lehramt an Gymnasien' in Baden-Württemberg studieren. Dieses einwöchige Orientierungspraktikum ist während des Bachelor-Studienganges gemäß Vorgaben der jeweiligen Hochschule zu absolvieren.	Das 12-wöchige Schulpraxissemester (RahmenVO-KM) für Studierende des Studiengangs 'Lehramt an Gymnasien' in Baden-Württemberg gemäß Rahmenverordnung des Kultusministeriums (RahmenVO-KM) vom 27.04.2015. Es ist verpflichtend für alle Studierenden dieses Studiengangs. Es ist Teil des Studiums, sein Bestehen ist Voraussetzung für die Zulassung zum Vorbereitungsdienst.	Das auswählende 13-wöchige Schulpraxissemester (M.Ed.) für Studierende des Studiengangs 'Lehramt an Gymnasien' in Baden-Württemberg gemäß Rahmenverordnung des Kultusministeriums (RahmenVO-KM) vom 27.04.2015. Es ist verpflichtend für alle Studierenden mit einem Studiengang zwischen dem WS 2010/11 und dem SS 2015.	Das berufliche Schulpraxissemester für Studierende der Masterstudiengänge in Berufspädagogik, Wirtschaftspädagogik und Fachpädagogik oder In-generationspädagogik zum Abschluss des Lehramts an beruflichen Schulen und für Studierende der Staatsexamen- bzw. Masterstudiengänge Gesundheits-, Gesundheits- und Sozialpädagogik/Pfädagogik bzw. des Masterstudiengangs Pflege.
> Mehr	> Mehr	> Mehr	> Mehr



Exkurs: ÜBERGANG VORBEREITUNGSDIENST

Schon jetzt beachten ...

01.1

Übergang VD | Schon jetzt beachten ...

- Unterlagen für den Vorbereitungsdienst

Original	Beglaubigte Kopie	Aktuelle Fassung
Personalbogen mit aufgeklebtem Lichtbild	Zeugnis über die Vorprüfung/Zwischenprüfung	Geburtsurkunde
Lebenslauf (tabellarisch)	Zeugnis über die Bachelorprüfung	
Erklärung betr. Vorstrafen usw.	Bestehensbescheinigung	
Eheurkunde	Zeugnis über die 1. Staatsprüfung/Masterprüfung	
Geburtsurkunde der Kinder	(Transcript of Records - nicht für KIT-Studierende, da bereits Verifikationsschlüssel vorhanden)	
Formular Belehrung und Erklärung zur Verfassungstreue	Urkunde über die Verleihung des akademischen Grads	
Ärztliches Zeugnis oder amtsärztliches Zeugnis (siehe Merkblatt)	Sonstige Prüfungs- und Ausbildungszeugnisse (z.B. Abiturzeugnis)	
Erklärung über den Ausschluss eines Behandlungsverhältnisses	Nachweis über Schwerbehinderteneigenschaft	
Nachweis über einen ausreichenden Masernschutz	Nachweis zur Begründung des Ortswunsches	
Erweitertes Führungszeugnis (Belegart OE)	Nachweis über Betriebs- oder Sozialpraktikum	
	Nachweis über Vereinspraktikum für Bewerber/innen des Fachs Sport	
	Nachweis über die Rettungsfähigkeit im Schwimmunterricht für Bewerber/innen des Fachs Sport	
	Nachweis über Teilnahme an einer Ausbildung in Erster Hilfe	
	Nachweis über ein erfolgreich absolviertes Schulpraxissemester an einem Gymnasium oder eine vergleichbare sonstige Schulpraxis	
	Staatsangehörigkeitsnachweis (beglaubigte Kopie des Personalausweises beidseitig oder Reisepasses)	
	Nachweis/e für den VD in Teilzeit	
	Nachweis Beratungsgespräch VD in Teilzeit	

Übergang VD | Schon jetzt beachten ...

- ZLB Info Veranstaltung im ersten Quartal des Jahres
- Betriebs-/ Sozial- und Vereinspraktikum
 - 4 Wochen am Stück in Vollzeit (Gymnasien)
 - 3 Monate Betriebspraktikum (Berufliche Schulen)
 - 24 Übungsdoppelstunden/ 6 Monate bei 2 Std. pro Woche Vereinspraktikum
- Betriebs- oder Sozialpraktikum | alle Fächer außer Sport, Geographie, Informatik
- Betriebspraktikum | Geographie, Informatik
- Vereinspraktikum | Sport
- SPS >> direkt >> VD

[Website zum VD des ZLB](#)

[Lehrer-Online-BW.de](#)



Weitere Informationen

Gut zu wissen...

01.2

ZLB-Website

- Alle wichtigen Informationen für KIT-Studierende des höheren Lehramts an Gymnasien
- Informationen über ...
 - OSP und SPS
 - Lehr:werkstatt
 - Kompetenzworkshops
 - Modulhandbücher



Zentrum für Lehrerbildung

Herzlich Willkommen auf der Website des ZLB! Wir sind die zentrale Anlaufstelle für alle Studierenden des höheren Lehramts an Gymnasien am KIT.

Beratung →

Projekte & Forschung →

Schulpraxisphasen →

Bildungswiss. Begleitstudium →

CORONA-INFOS
FÜRS LEHRAMT

LEHRAMTS-FAQS

STUDIEN-
INTERESSIERTE

STUDIERENDE

Informationen SPS SoSe 23



© ZLB

KAiAC-T-Kompetenzworkshop-Programm SoSe23

Das Programm der Kompetenzworkshops für das Sommersemester 2023 ist online.

Eine Anmeldung für die Workshops ist ab **01.04.2023** möglich.

[KAiAC-T-Kompetenzworkshop-Programm SoSe23 →](#)



ZLB-Instagram

- Wöchentliche Informationsposts zum Lehramtsstudium am KIT
- Posts über ...
 - Studienwahl
 - Informationsveranstaltungen
 - Projekte
 - Bildungsnews
 - Beratung



Informationsveranstaltung
Schulpraxissemester

ZLB +

173 Beiträge 610 Follower 92 Gefolgt

Zentrum für Lehrerbildung KIT
Infos und allerhand Wissenswertes rund ums Lehramtsstudium am KIT | Die zentrale Anlaufstelle für alle Lehramtsstudierenden

www.hoc.kit.edu/zlb/Insta-Links.php

Professional-Dashboard
671 Konten in den vergangenen 30 Tagen erreicht.

Profil bearbeiten **Profil teilen**

AKTUELLES **INTERNATI...** **BILDUNGS...** **PROJEKTE** **ERST**

Grid of Instagram posts including:

- Infos zum Workshop: Bring Formative Feedback to Life: Practical Tools for Classroom Settings. Der Workshop findet am 15. Mai in Geb. 20.30, SR 4.045 statt.
- Wichtiges zur Infoveranstaltung für das OSeP und die Lehrwerkstatt. Die Infoveranstaltung findet online und am 26.04.2023 statt.
- REMINDER: Achtung! Geänderte Termine für das BBS-Blockseminar. M4 - Organisation Schule. Schulkonzepte implementieren, Unterrichts innovieren -inklusive Schulbesuch-
- Netzwerktage: öffentlicher Teil Lehrkräftebildung. 30.03.2023. Online via Webex. Referentinnen: Prof. Dr. Britta Klopsch, Prof. Dr. Anne Sliwka.

Grid of Instagram posts including:

- Wünscht euch einen guten Start in die Vorlesungszeit. Wichtige Informationen zum Modul Personelle Kompetenz (MPK). Ab dem SoSe 2023 könnt ihr für dieses Modul Kurse aus dem gesamten Lehrangebot des HoC wählen.
- Hochschulperle des Monats: Lehrwerkstatt. Na? Habt ihr schon 200-Euro-Energieparus beantragt? Kennt ihr schon die Vortragsreihe vom ZLB? REMINDER für die Infoveranstaltung Schulpraxissemester im 23.03.2023. happy women's day. Das ZLB wünscht euch allen einen schönen Internationalen Frauentag!



Noch Fragen?





Das SPS an einem allgemein bildenden Gymnasium

Ulrich Baader

02



Baden-Württemberg
Seminar für Ausbildung und Fortbildung
der Lehrkräfte Karlsruhe

Gymnasium



Informationsveranstaltung

zum

Praxissemester

Ulrich Baader

Seminar für Aus- und Fortbildung der Lehrkräfte (Gymnasien)
Karlsruhe



Zahlen PS 25

Gesamtzahl der Praktikant*innen PS 2025360
davon

133

Angaben in absoluten Anzahlen

Es studieren in

Karlsruhe	Heidelberg	Mannheim	Freiburg	Stuttgart	Tübingen	Konstanz	sonst
60+16	26	5	6	4	8	6	

Die Praktikanten befinden sich im Fachsemester

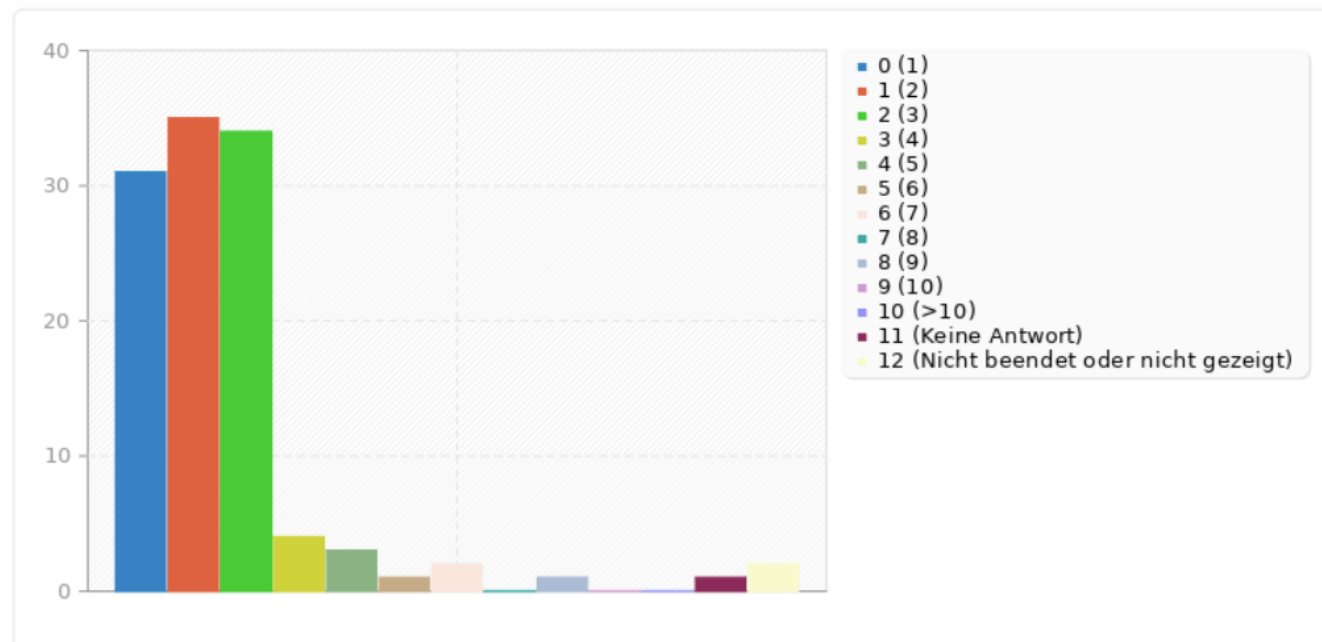
1	2	3	4	5	6	7	9-15
35	45	40	5	6	1	0	1



Zahlen PS 25

Zusammenfassung für Q01

Anzahl der Fachsemester im Master-Studiengang:

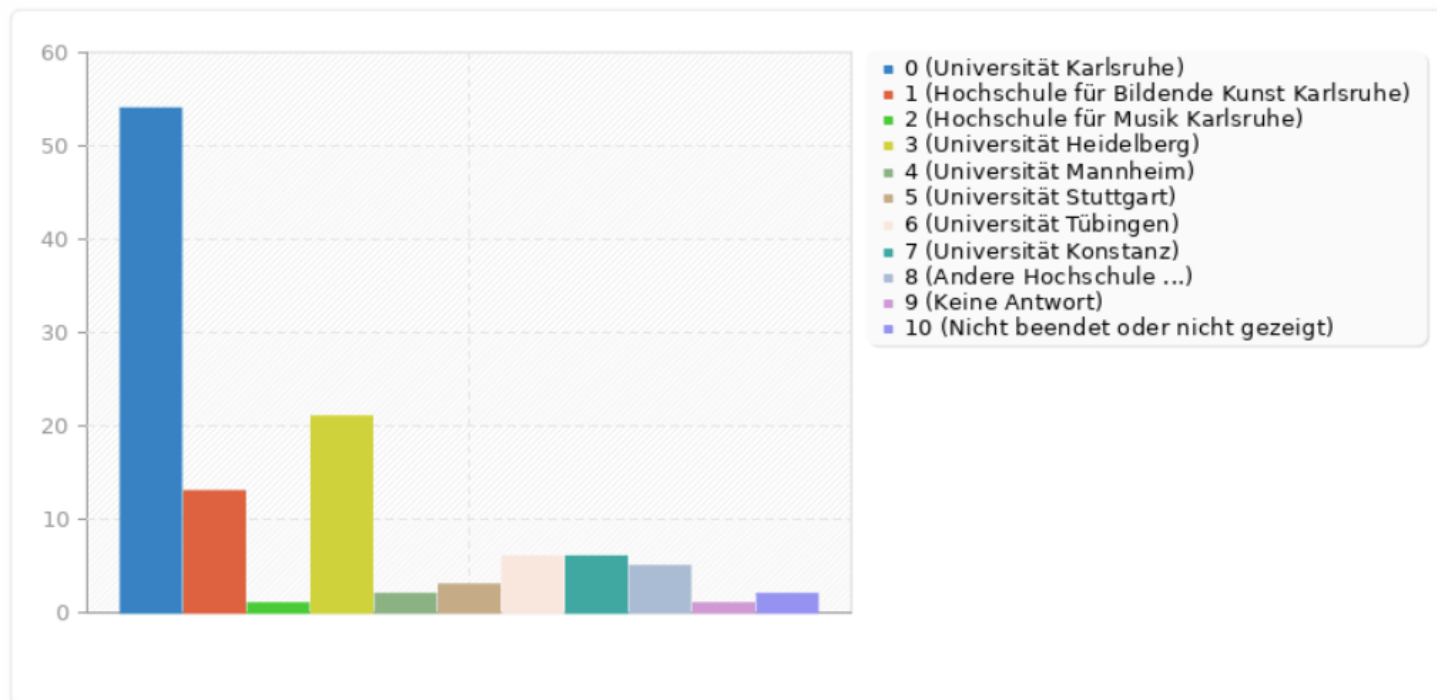




Zahlen PS 2

Zusammenfassung für Q02

Universität:





Umfrage

Rückblick:

Evaluation PS 2025

1. Praxissemester und Studium

	<i>trifft zu</i>	<i>trifft über- wiegend zu</i>	<i>trifft kaum zu</i>	<i>trifft nicht zu</i>
1.1 Der schulische Teil des Praxissemesters war anregend und motivierend.	67,5 66,5	24,5 31,7	1,7 1,9	0,0 0,0
1.2 Die Seminarveranstaltungen des Praxissemesters waren anregend und motivierend.	19,3 25,0	64,0 59,6	7,9 10,5	1,8 0,9
1.3 Das Praxissemester hat mir eine neue Sicht auf die Schule vermittelt.	62,2 43,2	26,3 39,4,4	3,5 11,5	0,0 2,9
1.5 Die Informationen im Praxissemester waren eine wichtige Ergänzung der Studieninhalte.	62,3 59,3	26,3 21,2	3,5 6,7	0,0 0



Umfrage

Rückblick:

Evaluation PS 2025

4. Evaluation der Ausbildung an der Schule

	trifft zu	trifft über- wiegend zu	trifft kaum zu	trifft nicht zu
4.1 Ich fühlte mich durch die Ausbildungslehrerin/ den Ausbildungslehrer gut betreut.	63,1 57,7	22,8 27,9	5,2 4,8	2,6 5,7
4.2 Ich fühlte mich durch die Fachlehrerinnen und Fachlehrer gut betreut.	64,0 57,7	26,3 36,5	2,6 1,9	0,0 0,0
4.3 Die gehaltenen Stunden wurden regelmäßig besprochen.	60,5 53,9	28,0 35,6	5,2 6,7	0,0 0,0
4.4 Die beobachteten Stunden wurden besprochen.	12,2 18,2	32,4 24,4	34,2 41,4	13,1 12,5
4.5 Ich konnte ausreichend Unterrichtserfahrung in den verschiedenen Klassenstufen sammeln.	58,7 58,7	30,7 33,7	1,7 2,9	1,7 0,9
4.6 Ich konnte in allen meinen Fächern ausreichend Unterrichtserfahrung sammeln.	60,5 60,6	28,0 29,8	3,5 2,9	0,0 2,9
4.7 Ich konnte an Lehrer-, Klassen-, Fachkonferenzen und Elternabenden im Rahmen der schulischen Möglichkeiten teilnehmen.	50,0 60,6	35,4 16,4	11,4 12,5	6,1 3,9
4.8. Für das abfassen des Abschlussberichtes fühlte ich mich hinreichend informiert	38,6	32,4	12,2	6,1

Anmeldung am Seminar

- Beim Onlineverfahren automatische Anmeldung
- Praktikanten einer DS im Ausland über die online-Anmeldung oder persönliche Anmeldung am „Wunsch-Seminar“
- Assistant-Teacher über die online-Anmeldung oder persönliche Anmeldung am „Wunsch-Seminar“
- Sonderstatus der Musikstudenten



Praxissemester an der Schule (RVO)

▪ 12 Wochen

▪ Hospitationen (+ Assistenzen)

- ca. 10 Ustd. / Woche, mind. 120 Stunden)

▪ Davon eigene, selbst gehaltene Unterrichtsversuche

- mind. 30 Ustd.

▪ Schulische Veranstaltungen

- z.B. Konferenzen, Elternabende etc.

▪ Außerunterrichtliche Veranstaltungen

- z.B. Wandertag, Schulfeier, Exkursion etc.



Begleitveranstaltungen am Seminar

Pro Woche ein Praxissemestertag (Mittwoch):

- Pädagogik (vormittags, 4-stündig)

1. 09:30 bis 12:30 Uhr

- Fachdidaktik (pro Fach jeweils 4 Nachmittage, 4-stündig)

1. 14:00 bis 17:15 Uhr

Pädagogik **32 Std.**

Fachdidaktik 1 **16 Std.**

Fachdidaktik 2 **16 Std.**

Teilnahmepflicht !



Termine

Termine Praxissemester 2026/2027

Die Termine am Seminar Karlsruhe richten sich nach der Ferienregelung für die Stadt Karlsruhe.

Schulpraktischer Teil an den Schulen im Bereich des Seminars Karlsruhe

RVO (12 Wochen)

Mo 14.09.2026 – Fr 11.12.2026

Termine



Begleitveranstaltungen am Seminar Karlsruhe

Schulwo- che	Termine	Vormittags 9:30 - 12:30 Uhr ¹⁾	Nachmittags 14:00 - 17:15 Uhr ¹⁾
Fe- rien	Do 10.09.2026	Pädagogik	Pädagogik
	Fr 11.09.2026 Abweichende Anfangszeiten, s. Fußnote 2	Fachdidaktik 1 ²⁾	Fachdidaktik 2 ²⁾ Fachdidaktik 3 ²⁾
1	Mi 16.09.2026	Pädagogik	Fachdidaktik 1
2	Mi 23.09.2026	Pädagogik	Fachdidaktik 2
3	Mi 30.09.2026	Pädagogik	Fachdidaktik 3
4	Mi 07.10.2026	Pädagogik	Fachdidaktik 1
5	Mi 14.10.2026	Pädagogik	Fachdidaktik 2
6	Mi 21.10.2026	Pädagogik	Fachdidaktik 3
	Herbstferien (26.10. – 30.10.. 2026)		
7	Mi 04.11.2026	Ausweichtermin Päd.	Fachdidaktik 1
8	Mi 11.11.2026		Fachdidaktik 2
9	Mi 18.11.2026		Fachdidaktik 3
10	Mi 25.11.2026		Ausweichtermin Fachdidaktik 1
11	Mi 02.12. 2026		Ausweichtermin Fachdidaktik 2 und 3
12	Mi 09.12.2026		Pädagogik von 14:00 - 16:00 Uhr Reflexionsabschlussveranstaltung



Portfolio über das Praxissemester

- Beobachtungen, Angaben, Erkundungen zur Praktikumsschule und Seminar
- Wochenpläne, Arbeitsaufträge
- Unterrichtsbeobachtungen, Beobachtungsaufgaben
- Dokumentationen des eigenen Unterrichts
- Dokumentationen der Begleitveranstaltungen am Seminar
- Besondere schulische oder außerunterrichtliche Veranstaltungen
- Reflexionen über eigene Erfahrungen



Abschlussbericht (ca. 10 Seiten)

- Beschreibung der Ausbildungsinhalte
- Arbeitsaufträge des Seminars und des Ausbildungslehrers mit
- Dokumentation über ihre Erledigung
- Dokumentation der Vorbereitung und Durchführung eigener Unterrichtsversuche
- Reflexion über eigene Erfahrungen von Theorie und Praxis
- Abschlussbericht wird mit dem AL besprochen



Bestehen

Didaktisch-methodische und personale Kompetenzen sind dem erreichten Ausbildungsgrad entsprechend in hinreichender Weise erkennbar.

1. Didaktische-methodische Kompetenzen	Ja	Nein
2. Personale Kompetenzen für den Lehrerberuf	Ja	Nein
Regelmäßige Teilnahme an den seminaristischen Begleitveranstaltungen zum Schulpraxissemester	Ja	Nein

(Das Bestehen kann nur bescheinigt werden, wenn sämtliche Punkte mit „Ja“ beantwortet wurden.)

Die Entscheidung erfolgt im Einvernehmen mit dem Staatlichen Seminar für Didaktik und Lehrerbildung. Das Schulpraxissemester ist damit

bestanden

nicht bestanden

(tragende Gründe umseitig)



Allgemeine Hinweise zum Praxissemester

- Keine Vergütung / kein Fahrtkostenersatz
- Unfallschutz
- PS nicht als Urlaubssemester anerkannt
- **Ausnahmen: Auslandspraktikum, Assistant-Teacher**
- Sozial- u. Betriebspraktikum zusätzlich

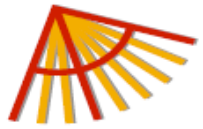


Wichtige Internet-Adressen:

www.praxissemester-bw.de

www.seminare-bw.de

www.gym.seminar-karlsruhe.de



**Bei Rückfragen wenden Sie sich jederzeit an
mich:**

ulrich.baader@gym-ka.seminar-bw.de



**Herzlichen Dank für Ihre
Aufmerksamkeit –
und viel Freude an Schule und
Seminar!!**



Noch Fragen?



Das SPS an einer beruflichen Schule

03

Michaela Gralla



Baden-Württemberg
Seminar für Ausbildung und Fortbildung
der Lehrkräfte Karlsruhe

Berufliche Schulen

SPS Infoveranstaltung

18. März 2026



Baden-Württemberg
Seminar für Ausbildung und Fortbildung
der Lehrkräfte Karlsruhe

Berufliche Schulen



Seminar für Ausbildung und Fortbildung der Lehrkräfte Karlsruhe (berufliche Schulen)

Michaela Gralla



Baden-Württemberg
SEMINAR FÜR AUSBILDUNG UND FORTBILDUNG DER LEHRKRÄFTE KARLSRUHE
(BERUFLICHE SCHULEN)



SCHULPRAXISSEMESTER AN
EINER BERUFLICHEN SCHULE

SEMINAR 
BERUFLICHE SCHULEN
KARLSRUHE



Inhalte

Eine Berufliche Schule – was ist das?

Schulpraxissemester an einer beruflichen Schule

Eine berufliche Schule: Was ist das?

- **Schultypen:**
 - kaufmännisch
 - gewerblich
 - hauswirtschaftlich, landwirtschaftlich, sozialpflegerisch

- **Schularten:**
 - Berufliches Gymnasium
 - Berufskollegs
 - Berufsfachschulen
 - Berufsschule
 - Berufseinstiegsjahr, Berufsvorbereitungsjahr, VABO, AV dual
 - Fachschulen

Berufliche Schulen im Regierungsbezirk Karlsruhe

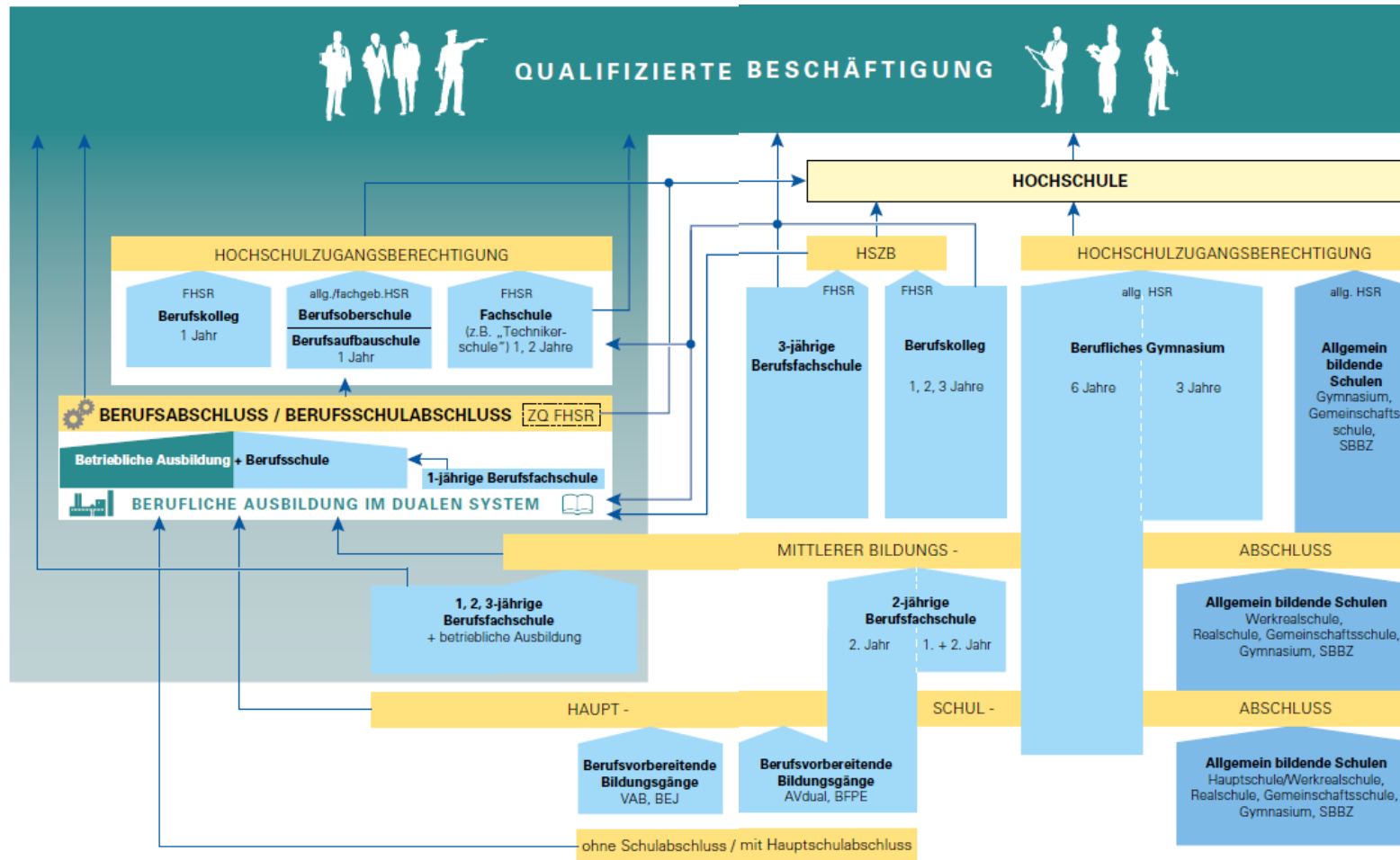
38 Gewerbliche
Schulen

30 Kaufmännische
Schulen

22 Hauswirtschaftliche,
Landwirtschaftliche und
Sozialpflegerische Schulen



Bildungswege in Baden-Württemberg



Daten zur beruflichen Bildung in Baden-Württemberg

- mehr als 85% der jungen Menschen eines jeden Geburtsjahrgangs besuchen eine berufliche Schule
- über 60% davon durchlaufen eine duale Ausbildung
- etwa 1/3 der Abiturienten erwirbt in BaWü die allgemeine Hochschulreife an einem beruflichen Gymnasium (TG, WG, BTG etc.)

Allgemeinbildendes Gymnasium vs. Berufliche Schule

eine	Anzahl der Schularten	mehrere
acht bzw. neun Jahre	Schulzeit der Schüler/innen	i.d.R. ein bis drei Jahre
i.d.R. Studium (Staatsexamen, Bachelor/Master Ed.)	Ausbildung der Lehrer/innen	i.d.R. Studium (verschiedene Ausbildungsgänge)
homogen	Zusammensetzung der Schüler/innen (Ausgangssituation/Alter/Zielsetzung)	heterogen

Lehrer an einer beruflichen Schule

- Kollegien je nach Profil der Schule mit großer Fächervielfalt
- Besoldung und Aufstiegsmöglichkeiten wie an allgemeinbildenden Gymnasien

Fachdidaktiken am Seminar in Karlsruhe

- Ausbautechnik
- Bautechnik (TL)
- Betriebswirtschaftslehre mit Rechnungswesen
- Biochemie
- Biologie
- Bildende Kunst
- Chemie
- Chemietechnik (TL)
- Deutsch
- Didaktik und Methodik des berufspraktischen Unterrichts (TL)
- Drucktechnik
- Elektrotechnik (TL)
- Englisch
- Energie- und Automatisierungstechnik
- Ernährungslehre
- Ethik
- Evangelische Religionslehre
- Fahrzeugtechnik
- Farbtechnik und Raumgestaltung
- Fertigungstechnik
- Französisch
- Gartenbau
- Gesundheit
- Gesundheit und Gerontologie in Pflegeberufen
- Geschichte mit Gemeinschaftskunde
- Gestaltung, Graphik und Design
- Hochbautechnik
- Holztechnik
- Hotel- und Gastgewerbe (TL)
- Informatik
- Katholische Religionslehre
- Körperpflege
- Kunststofftechnik
- Landwirtschaft
- Mathematik
- Medientechnik
- Medizintechnik
- Metallbautechnik
- Metall- und Kunststofftechnik (TL)
- Musik
- Nahrung
- Nahrungszubereitung (TL)
- Papiertechnik
- Pädagogik und Psychologie an sozialpädagogischen Schulen
- Pharmazie
- Physik
- Rhythmik
- Sozialpädagogik
- Spanisch
- Sport
- System- und Informationstechnik
- Textiltechnik und Bekleidung
- Textverarbeitung (TL)
- Vermessungstechnik
- Volks- und Betriebswirtschaftslehre (gewerbliche Schulen)
- Volkswirtschaftslehre
- Wirtschaftsgeografie
- Wirtschafts- und Sozialmanagement

Besonderheiten / Hinweise zu den Fächern

- Das Fach Geschichte mit Gemeinschaftskunde wird grundsätzlich im Fächerverbund unterrichtet
- Das Fach Wirtschaftswissenschaft befähigt nicht dazu, das Fach Wirtschaft an einer beruflichen Schule zu unterrichten
- Das Fach Geografie wird nicht angeboten
- Sprachen v.a. Englisch, Spanisch
- Französisch nur sehr eingeschränkt möglich, Italienisch nur vereinzelte Schulen

Spezifische Anforderungen an Lehrer im beruflichen Schulwesen

- Arbeit mit Jugendlichen/ jungen Erwachsenen (ab 15 Jahren)
- Arbeit mit unterschiedlichen teilweise sehr heterogenen Lerngruppen in den verschiedenen Schularten
- Neben fachlicher Qualifikation in vielen Lerngruppen ein hohes Maß an pädagogischer Kompetenz erforderlich
- Prüfungsbelastung
- Kooperation mit Ausbildungsbetrieben
- Zunehmend: Teamteaching



Was spricht für das Schulpraxissemester an einer beruflichen Schule?

Etwas Neues kennenlernen

Arbeit mit Jugendlichen/jungen Erwachsenen

Alternative für Referendariat prüfen

Was spricht für das Schulpraxissemester an einer beruflichen Schule?

Höheres Alter der Schüler, weniger Elternarbeit

Angenehme Schülerschaft; angenehmes Kollegium; Abwechslung zwischen verschiedenen Schulformen; weniger Druck, den Stoff durchzubekommen, mehr Freiraum für Interessen der SuS und gute Gespräche

Keine Eltern, entspannter, Praxisnähe, weniger Druck

tolles Kollegium, Vielfalt an Bildungsgängen

Der Workload, vor allem im Bezug auf die Unterrichtsvorbereitung und das Niveau als auch den Umfang des Stoffes, scheinen durchaus geringer zu sein.

viele verschiedene Schularten, heterogene Schülerschaft, mehr Praxisbezug als an allgemeinbildenen Schulen

SuS praxisorientiert und erfahrungsbezogen unterrichten zu können

Keine Unterstufe

Ältere Schüler und Diskussion auf Augenhöhe

Soziale Aufstiegsmöglichkeit; große Abwechslung was die Schüler betrifft und auch die zu vermittelnden Inhalte

- wenig Kontakt mit Eltern
- reifere SchülerInnen
- evtl. Bessere Ausstattung in Fachräumen
- Aufstiegschancen

Fachlich und pädagogisch herausfordernd. Sehr interessanter Beruf. Möglichkeit die eigene Kreativität einzubringen bei der Gestaltung von Unterricht.

Die Betreuung am Seminar

Die Kolleginnen an meiner Schule

Man kann mit vielen SuS auf Augenhöhe sprechen und das bietet eine gute Grundlage um die intrinsische Lernmotivation zu fördern. Außerdem waren die KollegInnen alle sehr nett und offen und die Art und Weise wie es im Seminar, aber auch in der Schule an uns herangetragen wurde, dass Bildung geschehen soll, passt sehr zu meinen Vorstellungen: Die SuS sollen für ihren kommenden Weg, egal welcher befähigt werden!

Anmeldung zum Schulpraxissemester an einer beruflichen Schule

- Anmeldezeitraum: 13.04.2026 – 15.05.2026
- Anmeldung über www.lehrer-online-bw.de
- Angabe von bis zu 5 Wunschschiulen möglich
- Verteilung durch das System

Begleitveranstaltungen

8 ganztägige Veranstaltungen (9:00 Uhr – 16:30 Uhr)

4 Tage Päd/Psych, je zwei Tage Fachdidaktik Erst- und Zweifach

Ort: Berufliches Seminar Karlsruhe (Kaiserallee 11, Karlsruhe)

Termine werden ab ca. Mitte Juli per Mail bekannt gegeben bzw. auf der Homepage des Seminars veröffentlicht.

Achtung: Beginn in der letzten Woche der Sommerferien (i.d.R. ab Mittwoch)!



Aufenthalt an den Schulen

Betreuung durch Ausbildungslehrkräfte

Regelmäßige Ausbildungssitzungen

Hospitationen und angeleiteter Unterricht nach Absprache mit der Ausbildungslehrkraft

Informationen

<https://lehrer-online-bw.de/schulpraktika>

zentrale Homepage für das Schulpraxissemester in Baden-Württemberg

www.bs.seminar-karlsruhe.de

Homepage des Beruflichen Seminars Karlsruhe mit vielen Informationen zum Schulpraxissemester

[Broschüre berufliche Bildung](#)

<https://km-bw.de/site/pbs-bw->

[new/get/documents/KULTUS.Dachmandant/KULTUS/KM-](#)

[Homepage/Publikationen%202018/2018-05-02-BeruflicheBildung-Screen.pdf](#)

Schulpraxissemester an einer beruflichen Schule: Ihre Ansprechpartner für ...

... Fragen zu den Begleitveranstaltungen am Beruflichen Seminar
Karlsruhe

Michaela Gralla

E-Mail: schulpraxissemester@bs-ka.seminar-bw.de

... alle sonstigen Fragen

Regierungspräsidium Karlsruhe

Maik Friedrichs

E-Mail: Maik.Friedrichs@rpk.bwl.de

Fragen?

**Vielen Dank für Ihre
Aufmerksamkeit !**

OStR`in Michaela Gralla





Noch Fragen?